

Symulacja przygotowana przez Krajową Radę RIO

# Skutki wprowadzenia przepisu art. 87c dla budżetów JST (projekt z 8 grudnia 2011 r.)

# Podstawowe wielkości i wskaźniki wg projektów WPF na 2012 r.

- **12 mld 015 mln zł** – suma planowanych deficytów JST na rok 2012 (bez związków JST)\*
  - 1785 JST z deficytem na 2809 JST ogółem
  - co stanowi 63,5%
- **136 mln zł** – suma deficytów związków JST\*
- **10 mld 420 mln zł** - planowany na rok 2012 wynik budżetów JST (per saldo)\*

\* Dane na dzień 01.12.2011 r. wg projektów uchwał w sprawie WPF na rok 2012

# Podstawowe wielkości i wskaźniki

- **9,5 mld zł** – nieprzekraczalna suma deficytów JST i ich związków na rok 2012 pomniejszona o sumę „planowanych wyników finansowych poszczególnych samorządowych osób prawnych zaliczanych do sektora finansów publicznych”
  - art. 87a ust. 2 (kwota po uwzględnieniu zmniejszenia o **0,5 mld zł** na „zdarzenia losowe” – art. 87a ust. 4)

# Podstawowe wielkości i wskaźniki

- **59 mld 828 mln zł** – Dw - średnie dochody własne obliczone dla okresu 2008-2010 tych JST, które planują na 2012 r. deficyt
- **0,156** – szacowany wskaźnik Kg  
(przy szacowaniu uwzględniono deficyty związków, lecz nie uwzględniono wpływu wyników samorządowych osób prawnych)

## Inne warianty Kg

- **76 mld 318 mln zł** – Dw – średnie dochody własne wszystkich JST z lat 2008-2010
- **0,123** – Kg przy założeniu, że wszystkie JST planują deficyt (wariant najbardziej pesymistyczny bez uwzględnienia deficytu SOP)
- **42 mld 398 mln zł** – średnie dochody własne (Dw) JST planujących deficyt w WPF na 2011 r. wg stanu na koniec lipca 2011 r.
- **0,221** – Kg przy uwzględnieniu Dw z WPF wg stanu na 31-07-2011 r.

# Analiza SKUTKÓW ustawy

(dla  $K_g = 0,156$ )

Kolejne slajdy prezentują analizę skutków projektu ustawy dla warunków określonych w art. 11 tj. na 2012 r.

- **Dw** – ustalone na podstawie średnich dochodów własnych JST (z lat 2008-2010), które w projekcie na 2012 r. planowały deficyt
- **Dfg** – ustalony na poziomie 9,5 mld

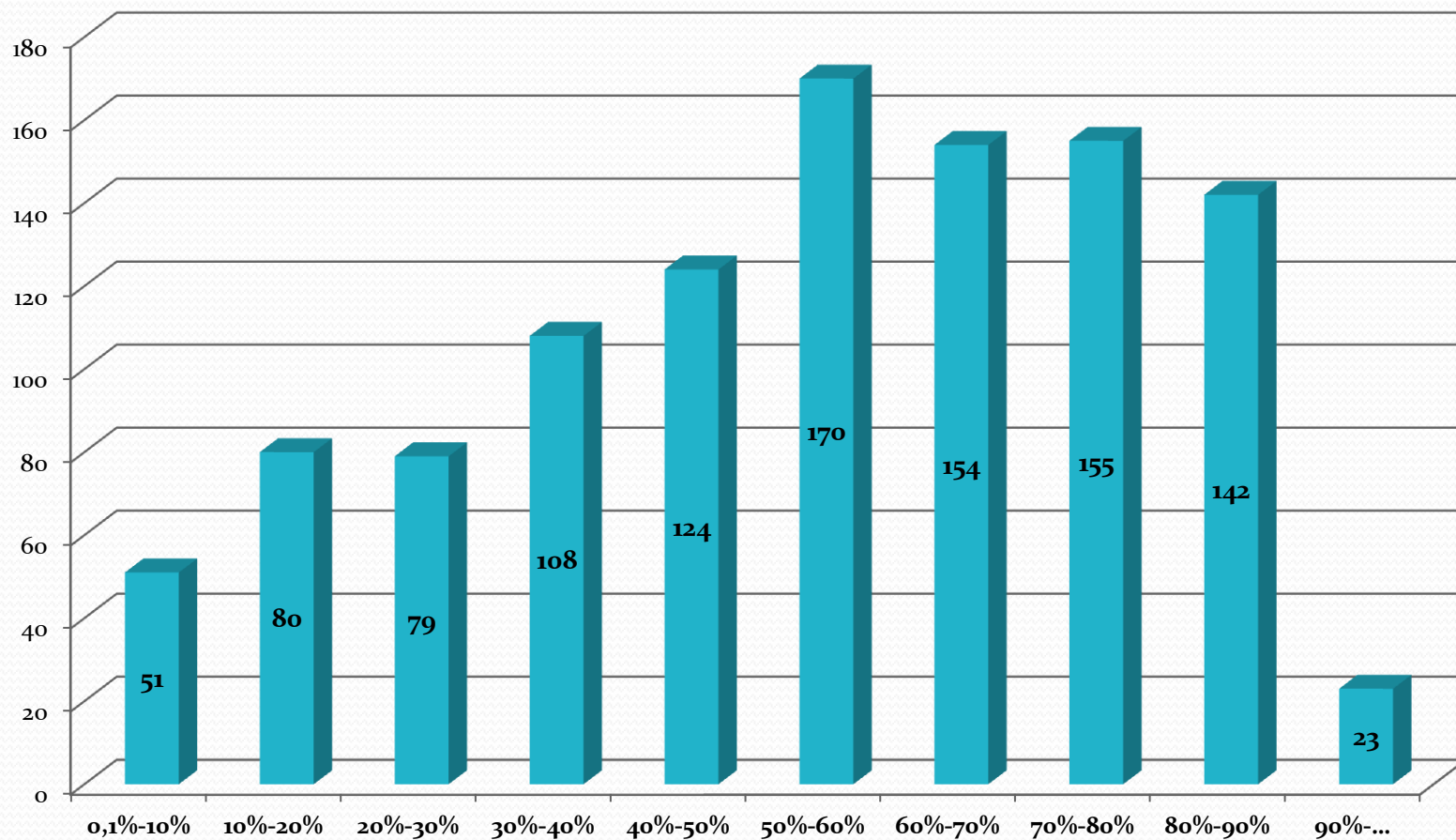
# SKUTKI (dla $K_g = 0,156$ )

- Liczba JST ogółem – 2809
- Liczba JST planująca deficyt – 1785
- Liczba JST zobowiązanych do obniżenia deficytu – 1086  
co stanowi – 38,7%  
wszystkich JST  
i – 60,8%  
JST planujących deficyt

Tabela 1. Wpływ regulacji art. 87c na deficyt JST  
 – liczba JST, które byłyby zobligowane do zmniejszenia deficytu

Województwo	Liczba JST z deficytem				JST z nadwyżką	Liczba JST ogółem	% JST zmniejszających deficyt
	Kgi < Kg (bez zmniejszenia)	Kgi > Kg Liczba JST, która będzie zobligowana do zmniejszenia deficytu w przedziale					
		0,1%-50%	50%-90%	90%--...			
Dolnośląskie	59	21	18	0	98	196	19,9%
kujawsko-pomorskie	30	35	41	0	58	164	46,3%
lubelskie	47	31	65	4	87	234	42,7%
lubuskie	21	19	10	1	45	96	31,3%
łódzkie	47	27	62	4	59	199	46,7%
małopolskie	48	27	50	2	75	202	39,1%
mazowieckie	83	59	62	5	143	352	35,8%
opolskie	32	11	13	1	26	83	30,1%
podkarpackie	33	34	40	1	74	182	41,2%
podlaskie	21	25	33	0	54	133	43,6%
pomorskie	36	15	47	2	40	140	45,7%
śląskie	65	35	30	0	55	185	35,1%
świętokrzyskie	25	16	41	0	34	116	49,1%
warmińsko-mazurskie	39	30	37	0	30	136	49,3%
wielkopolskie	72	43	47	1	95	258	35,3%
zachodniopomorskie	41	14	25	2	51	133	30,8%
<b>Razem</b>	<b>699</b>	<b>442</b>	<b>621</b>	<b>23</b>	<b>1024</b>	<b>2809</b>	<b>38,7%</b>

Wykres 1. Liczba JST zobligowanych do redukcji deficytu wg przedziałów procentowego poziomu obniżenia (symulacja)





Wykres 2. % JST zobligowanych do obniżenia deficytu wg województw (symulacja)

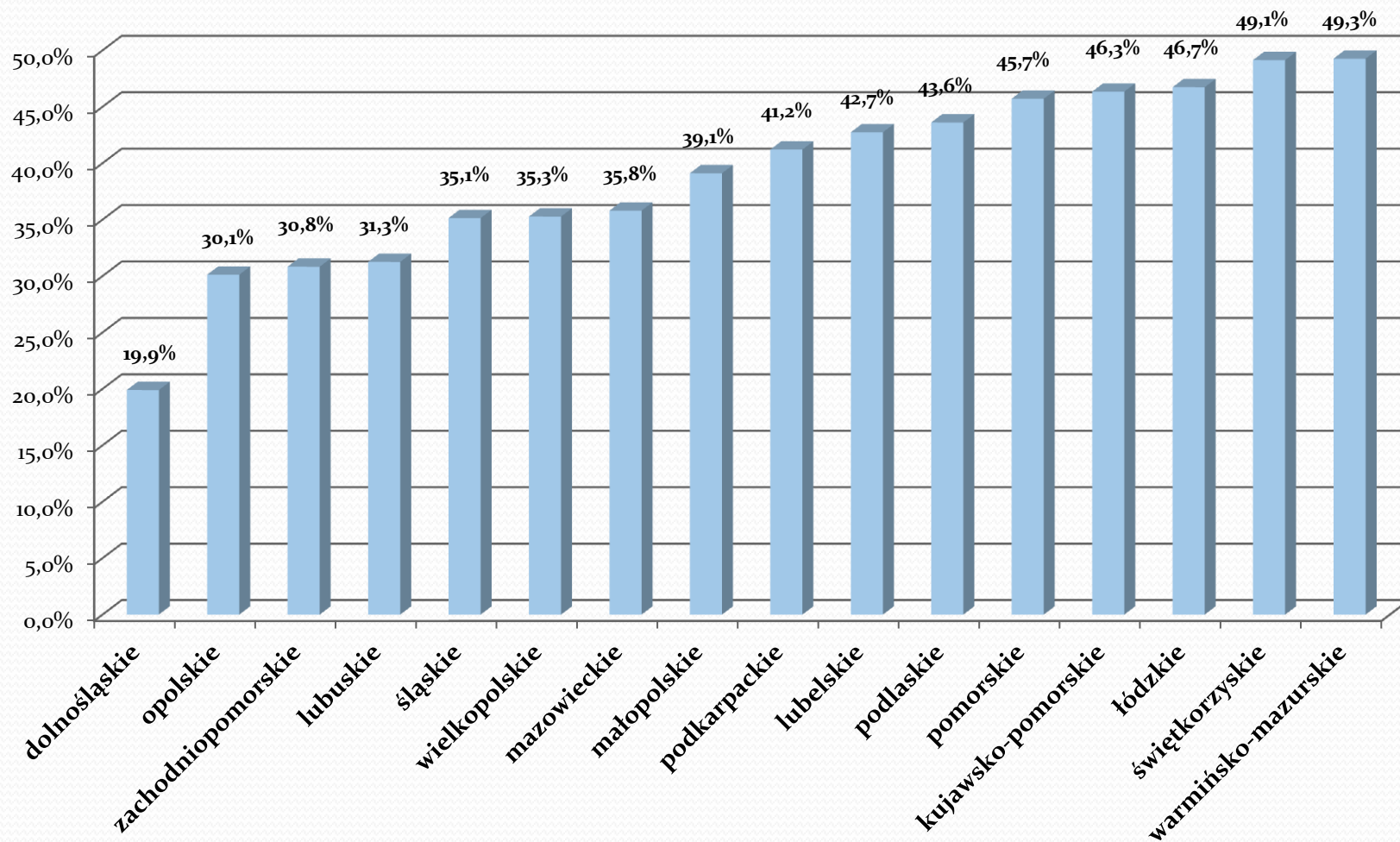


Tabela 2. Wpływ regulacji art. 87c na deficyt JST  
 – liczba GMIN, które byłyby zobligowane do zmniejszenia deficytu

Województwo	Liczba JST z deficytem				JST z nadwyżką	Liczba JST ogółem	% JST zmniejszających deficyt
	Kgi < Kg (bez zmniejszenia)	Kgi > Kg Liczba JST, która będzie zobligowana do zmniejszenia deficytu w przedziale					
		0,1%-50%	50%-90%	90%--...			
Dolnośląskie	52	18	15	0	81	166	19,9%
kujawsko-pomorskie	27	31	34	0	48	140	46,4%
lubelskie	39	29	62	4	75	209	45,5%
lubuskie	17	16	9	1	38	81	32,1%
łódzkie	39	22	61	4	48	174	50,0%
małopolskie	44	23	47	2	63	179	40,2%
mazowieckie	72	52	53	4	128	309	35,3%
opolskie	26	11	13	1	19	70	35,7%
podkarpackie	29	30	31	1	65	156	39,7%
podlaskie	17	20	26	0	52	115	40,0%
pomorskie	28	9	45	2	35	119	47,1%
śląskie	50	31	22	0	45	148	35,8%
świętokrzyskie	21	12	36	0	32	101	47,5%
warmińsko-mazurskie	32	26	30	0	26	114	49,1%
wielkopolskie	64	37	42	1	78	222	36,0%
zachodniopomorskie	34	10	19	2	46	111	27,9%
<b>Razem</b>	<b>591</b>	<b>377</b>	<b>545</b>	<b>22</b>	<b>879</b>	<b>2414</b>	<b>39,1%</b>

Tabela 3. Wpływ regulacji art. 87c na deficyt JST  
 – liczba MIAST NA PRAWACH POWIATU, które byłyby zobligowane do  
 zmniejszenia deficytu

Województwo	Liczba JST z deficytem				JST z nadwyżką	Liczba JST ogółem	% JST zmniejszających deficyt
	Kgi < Kg (bez zmniejszenia)	Kgi > Kg Liczba JST, która będzie zobligowana do zmniejszenia deficytu w przedziale					
		0,1%-50%	50%-90%	90%--...			
Dolnośląskie	1	0	1	0	1	3	33,3%
kujawsko-pomorskie	0	2	2	0	0	4	100,0%
lubelskie	2	1	0	0	1	4	25,0%
lubuskie	1	0	0	0	1	2	0,0%
łódzkie	0	3	0	0	0	3	100,0%
małopolskie	2	1	0	0	0	3	33,3%
mazowieckie	4	0	1	0	0	5	20,0%
opolskie	1	0	0	0	0	1	0,0%
podkarpackie	1	1	2	0	0	4	75,0%
podlaskie	1	1	1	0	0	3	66,7%
pomorskie	1	3	0	0	0	4	75,0%
śląskie	7	3	4	0	5	19	36,8%
świętokrzyskie	0	0	1	0	0	1	100,0%
warmińsko-mazurskie	1	0	1	0	0	2	50,0%
wielkopolskie	2	1	0	0	1	4	25,0%
zachodniopomorskie	1	2	0	0	0	3	66,7%
<b>Razem</b>	<b>25</b>	<b>18</b>	<b>13</b>	<b>0</b>	<b>9</b>	<b>65</b>	<b>47,7%</b>

Tabela 4. Wpływ regulacji art. 87c na deficyt JST  
 – liczba POWIATÓW, które byłyby zobligowane do zmniejszenia deficytu

Województwo	Liczba JST z deficytem				JST z nadwyżką	Liczba JST ogółem	% JST zmniejszających deficyt
	Kgi < Kg (bez zmniejszenia)	Kgi > Kg Liczba JST, która będzie zobligowana do zmniejszenia deficytu w przedziale					
		0,1%-50%	50%-90%	90%-...			
Dolnośląskie	6	2	2	0	16	26	15,4%
kujawsko-pomorskie	2	2	5	0	10	19	36,8%
lubelskie	6	1	2	0	11	20	15,0%
lubuskie	2	3	1	0	6	12	33,3%
łódzkie	7	2	1	0	11	21	14,3%
małopolskie	2	2	3	0	12	19	26,3%
mazowieckie	7	6	8	1	15	37	40,5%
opolskie	5	0	0	0	6	11	0,0%
podkarpackie	3	3	6	0	9	21	42,9%
podlaskie	3	4	5	0	2	14	64,3%
pomorskie	6	3	2	0	5	16	31,3%
śląskie	8	1	3	0	5	17	23,5%
świętokrzyskie	4	4	3	0	2	13	53,8%
warmińsko-mazurskie	6	4	5	0	4	19	47,4%
wielkopolskie	6	5	4	0	16	31	29,0%
zachodniopomorskie	6	2	5	0	5	18	38,9%
<b>Razem</b>	<b>79</b>	<b>44</b>	<b>55</b>	<b>1</b>	<b>135</b>	<b>314</b>	<b>31,8%</b>

Tabela 5. Wpływ regulacji art. 87c na deficyt JST  
 – liczba WOJEWÓDZTW samorządowych, które byłyby zobligowane do  
 zmniejszenia deficytu

Województwo	Liczba JST z deficytem				JST z nadwyżką	Liczba JST ogółem	% JST zmniejszających deficyt
	Kgi < Kg (bez zmniejszenia)	Kgi > Kg Liczba JST, która będzie zobligowana do zmniejszenia deficytu w przedziale					
		0,1%-50%	50%-90%	90%--...			
Dolnośląskie	0	1	0	0	0	1	100,0%
kujawsko-pomorskie	1	0	0	0	0	1	0,0%
lubelskie	0	0	1	0	0	1	100,0%
lubuskie	1	0	0	0	0	1	0,0%
łódzkie	1	0	0	0	0	1	0,0%
małopolskie	0	1	0	0	0	1	100,0%
mazowieckie	0	1	0	0	0	1	100,0%
opolskie	0	0	0	0	1	1	0,0%
podkarpackie	0	0	1	0	0	1	100,0%
podlaskie	0	0	1	0	0	1	100,0%
pomorskie	1	0	0	0	0	1	0,0%
śląskie	0	0	1	0	0	1	100,0%
świętokrzyskie	0	0	1	0	0	1	100,0%
warmińsko-mazurskie	0	0	1	0	0	1	100,0%
wielkopolskie	0	0	1	0	0	1	100,0%
zachodniopomorskie	0	0	1	0	0	1	100,0%
<b>Razem</b>	<b>4</b>	<b>3</b>	<b>8</b>	<b>0</b>	<b>1</b>	<b>16</b>	<b>68,8%</b>

Wykres 3. % JST zobligowanych do obniżenia deficytu wg typów JST (symulacja)

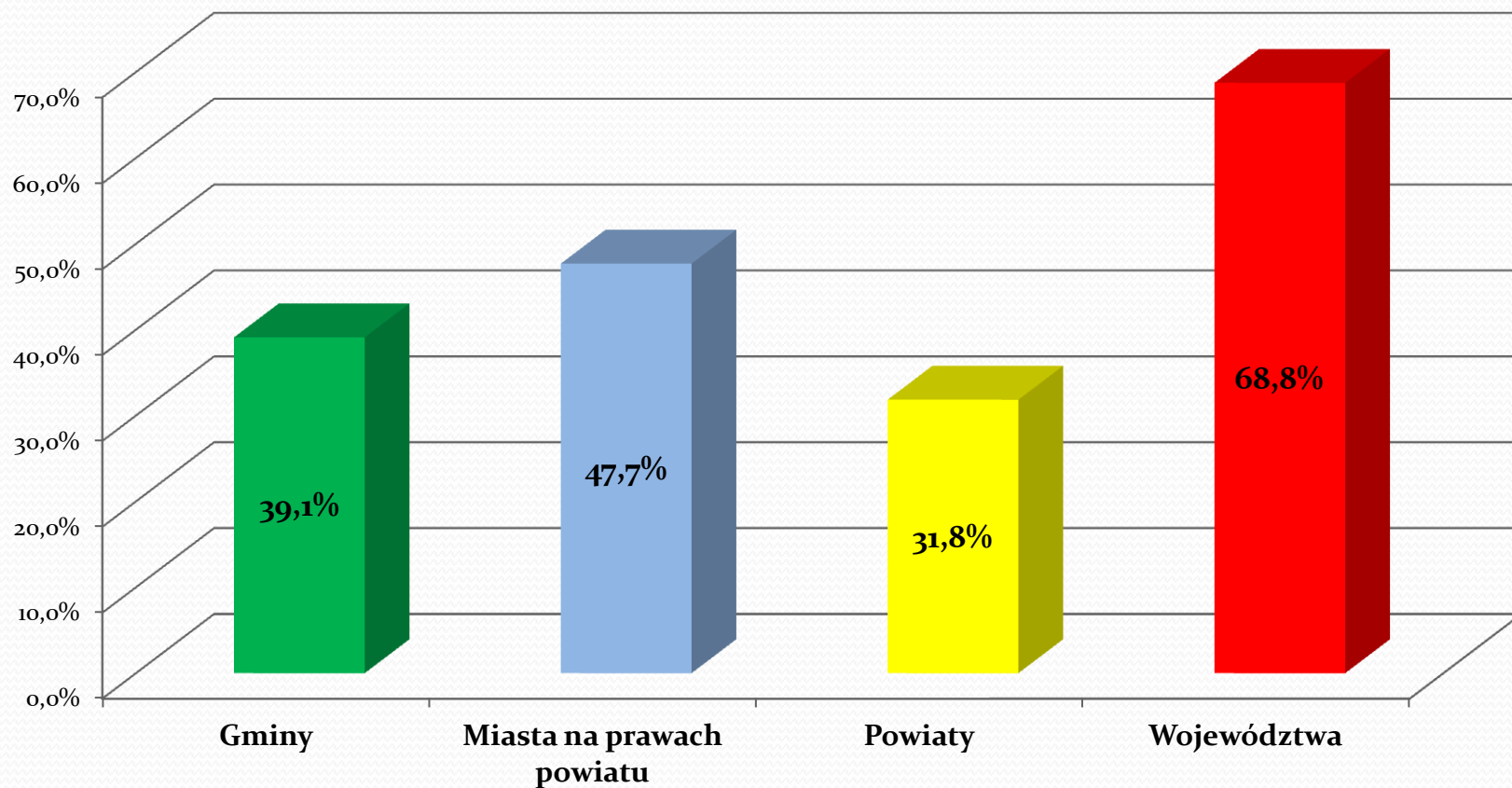


Tabela 6. Szacowany wpływ regulacji art. 87c na poziom deficytu JST wg województw  
 $K_g = 0,156$

Województwo	Suma deficytów wszystkich JST	Suma obligatoryjnych obniżeń deficytów	% obniżenia deficytu
świętokrzyskie	-607 647 528	-398 098 587	65,5%
lubelskie	-667 316 055	-396 692 858	59,4%
warmińsko-mazurskie	-433 108 553	-244 764 417	56,5%
podlaskie	-451 498 840	-251 627 852	55,7%
podkarpackie	-562 896 178	-295 399 177	52,5%
zachodniopomorskie	-761 264 492	-396 909 257	52,1%
śląskie	-1 915 333 562	-952 248 818	49,7%
małopolskie	-662 293 538	-290 063 334	43,8%
kujawsko-pomorskie	-725 260 569	-316 013 649	43,6%
łódzkie	-838 974 764	-347 718 130	41,4%
lubuskie	-145 314 624	-55 110 552	37,9%
wielkopolskie	-1 049 980 560	-378 822 054	36,1%
pomorskie	-722 853 787	-256 273 166	35,5%
dolnośląskie	-497 476 498	-170 319 688	34,2%
opolskie	-157 047 980	-47 487 413	30,2%
mazowieckie	-1 817 011 484	-300 024 347	16,5%
<b>Suma końcowa</b>	<b>-12 015 279 014</b>	<b>-5 097 573 298</b>	<b>42,4%</b>

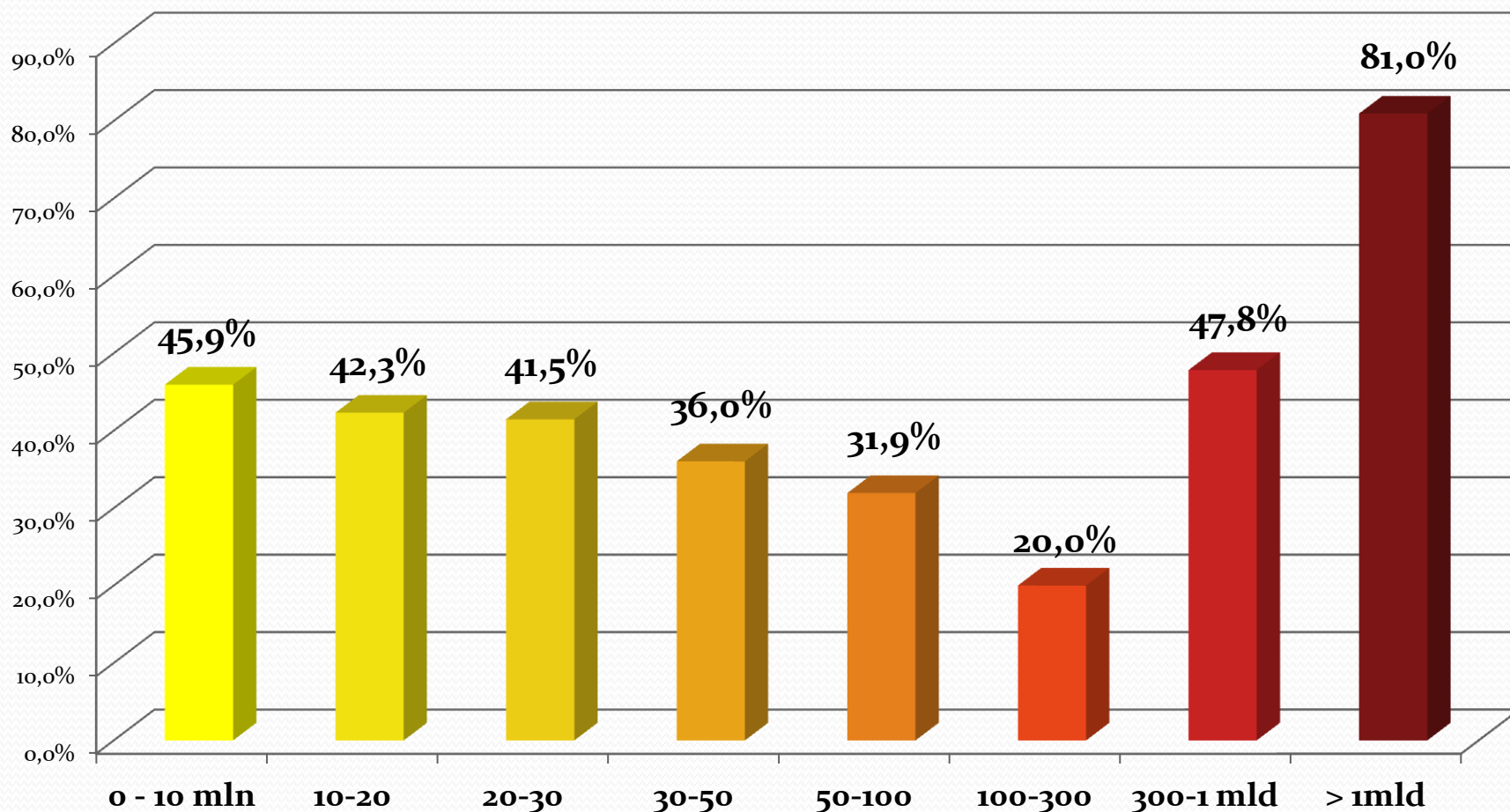
Tabela 7. Największe kwoty redukcji deficytu [tys. zł] (Kg = 0,156)

Nazwa JST	Dochody własne	Wydatki majątkowe	Deficyt	Wskaźnik Kgi	Obniżenie deficytu	% obniżenia deficytu	Potencjalna wysokość wydatków majątkowych po dostosowaniu deficytu (korekta deficytu zmniejszeniem wydatków majątkowych)	% potencjalnego obniżenia wydatków majątkowych
Katowice	926 847	844 479	-491 105	0,530	-346 517	70,60%	497 962	41,03
śląskie	655 019	669 751	-309 368	0,472	-207 186	67,00%	462 565	30,93
lubelskie	196 370	666 874	-209 237	1,066	-178 603	85,40%	488 271	26,78
Łódź	1 698 002	903 985	-405 954	0,239	-141 065	34,80%	762 920	15,6
świętokrzyskie	167 705	573 872	-159 414	0,951	-133 252	83,60%	440 620	23,22
Dąbrowa Górnicza	341 377	277 417	-163 835	0,480	-110 580	67,50%	166 837	39,86
Toruń	452 535	496 750	-180 900	0,400	-110 304	61,00%	386 446	22,21
wielkopolskie	555 121	499 277	-190 000	0,342	-103 401	54,40%	395 876	20,71
Białystok	587 718	598 030	-192 760	0,328	-101 076	52,40%	496 954	16,9
Kielce	451 481	404 697	-163 069	0,361	-92 638	56,80%	312 058	22,89
Gliwice	500 713	512 717	-167 982	0,335	-89 871	53,50%	422 846	17,53
Poznań	1 741 994	853 244	-360 581	0,207	-88 830	24,60%	764 414	10,41
Szczecin	841 918	584 926	-215 270	0,256	-83 931	39,00%	500 995	14,35
podlaskie	125 367	211 910	-93 998	0,750	-74 441	79,20%	137 468	35,13
zachodniopomorskie	182 549	433 112	-98 246	0,538	-69 768	71,00%	363 344	16,11
Rzeszów	353 155	333 001	-117 727	0,333	-62 634	53,20%	270 367	18,81
<b>RAZEM</b>	<b>9 777 870</b>	<b>8 864 040</b>	<b>-3 519 446</b>		<b>-1 994 098</b>		<b>6 869 942</b>	



Wykres 4. Zależność pomiędzy wysokością budżetu a odsetkiem JST zobligowanych do redukcji deficytu

$K_g = 0,156$



# Podsumowanie symulacji

- Faktyczna suma deficytów JST wyniesie **6,9 mld zł** (przy realistycznym  $K_g=0,156$ )
  - Założenie Ministra Finansów – suma deficytów JST nie większa **10 mld**
  - **co z „rezerwą” dopełniającą deficyt do poziomu gwarantowanego?**
- Wniosek: **rok przejściowy 2012** jest bardziej restrykcyjny niż kolejne
  - Nie ma żadnych mechanizmów umożliwiających redystrybucję deficytu do tych JST, którym zmieniono zasady planowania w trakcie realizacji budżetu
- Wskaźnik  $K_g$  jest nieprzewidywalny i **NIEZALEŻNY** od JST
  - Dw **jest parametrem historycznym** i zależy od tego, które JST zaplanują **na przyszłość** deficyt (nawet wysokość deficytu nie ma znaczenia)
  - Dlatego ustalanie poziomu deficytu na rok budżetowy to GRA odbywająca się na przestrzeni czasu sierpień roku  $N-1$  a styczniem roku  $N$

## Porównanie wybranych wielkości w latach 2012-2014

	<b>2012</b> Bez zmian	<b>2012</b> z ustawą	<b>2013</b>	<b>2014</b>
<b>limity deficytu wg projektu ustawy</b>	<b>-10,0</b>	<b>-10,0</b>	<b>-9,0</b>	<b>-8,0</b>
planowany deficyt przez JST (projekty WPF na 2012 r. – stan na 1.12.2012)	-12,0	-6,9	-3,2	-1,8
wynik per saldo	-10,4	-5,3	2,7	4,3
Ograniczenie inwestycji w 2012 r. wynikające z art. 87c	-	5,1	-	-

# Kilka refleksji

- Czy w świetle powyższych wielkości warto wdrażać nowy skomplikowany mechanizm ograniczania deficytu ?
- Jaki wpływ na PKB będzie miało tak duże ograniczenie inwestycji w JST?
- Ile środków unijnych NIE zostanie wykorzystanych a ile trzeba będzie zwrócić w razie wprowadzenia tej regulacji?
- Czy znamy inne dodatkowe koszty wdrożenia proponowanego mechanizmu zmian?
- Może więc zamiast wdrażać nowe zasady ograniczania deficytu lepiej zamrozić na jakiś czas poziom deficytu wynikający z aktualnych uregulowań ustawy o finansach publicznych i kwot zawartych w samorządowych WPF ?

# Dziękuję za uwagę

- Analiza przygotowana dla KR RIO przez:
  - RIO we Wrocławiu
  - RIO w Łodzi
  - RIO w Bydgoszczy